

**ФЕДЕРАЛЬНАЯ СЛУЖБА ГОСУДАРСТВЕННОЙ СТАТИСТИКИ**  
**ТЕРРИТОРИАЛЬНЫЙ ОРГАН ФЕДЕРАЛЬНОЙ СЛУЖБЫ**  
**ГОСУДАРСТВЕННОЙ СТАТИСТИКИ ПО РЕСПУБЛИКЕ МАРИЙ ЭЛ**

---

---

**СТАТИСТИЧЕСКИЙ БЮЛЛЕТЕНЬ**

**ОСНОВНЫЕ**  
**СОЦИАЛЬНО-ЭКОНОМИЧЕСКИЕ**  
**ПОКАЗАТЕЛИ РЕГИОНОВ**  
**ПРИВОЛЖСКОГО ФЕДЕРАЛЬНОГО ОКРУГА**  
**в январе-июне 2020 года**

**Часть I**

---

---

**ЙОШКАР-ОЛА**  
**2020**

Бюллетень подготовлен отделами Территориального органа Федеральной службы государственной статистики по Республике Марий Эл.

Ответственный: отдел сводных статистических работ, тел. 41-04-50.

В статистическом бюллетене представлены данные, характеризующие социально-экономическое положение Республики Марий Эл в сравнении с регионами Приволжского федерального округа.

Данные представлены по Унифицированной системе показателей межрегионального обмена, разработанной Территориальным органом Федеральной службы государственной статистики по Нижегородской области и из официальных источников Федеральной службы государственной статистики Российской Федерации.

Более полная информация статистических данных Унифицированной системы показателей межрегионального обмена представлена в базе данных «Регионы Приволжского федерального округа», которая размещена на Web-сервере Территориального органа Федеральной службы государственной статистики по Республике Марий Эл. Доступ к базе осуществляется через Web-сайт Маристата (<http://maristat.gks.ru>).

**При использовании материалов Территориального органа Федеральной службы государственной статистики по Республике Марий Эл ссылка на источник обязательна.**

Условные обозначения:

-	явление отсутствует
...	данных не имеется
x	сопоставление невозможно
0,0	небольшая величина



максимальное значение по регионам ПФО



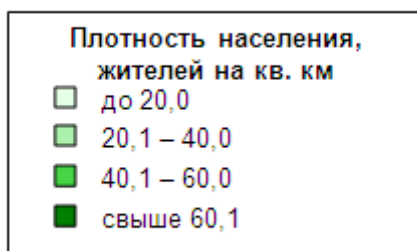
минимальное значение по регионам ПФО

В отдельных случаях незначительные расхождения между итогом и суммой слагаемых объясняются округлением данных.

Относительные показатели в таблицах отражены в сопоставимой структуре отчитывающихся организаций.

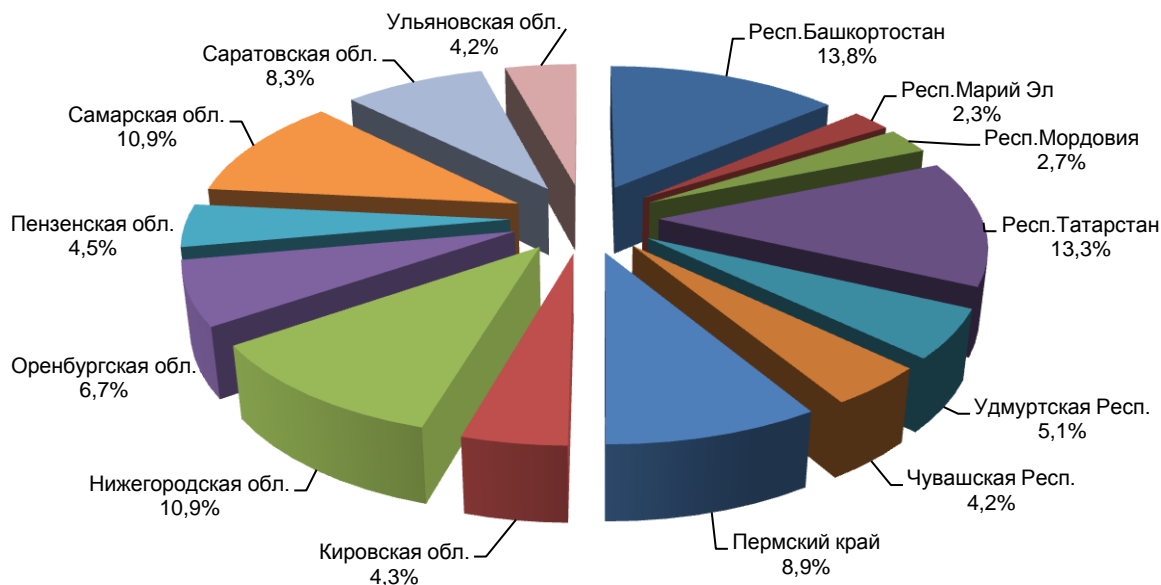
<b>I. КРАТКИЕ СВЕДЕНИЯ О РЕГИОНАХ ПРИВОЛЖСКОГО ФЕДЕРАЛЬНОГО ОКРУГА</b>	4
<b>II. ОСНОВНЫЕ ПОКАЗАТЕЛИ СОЦИАЛЬНО-ЭКОНОМИЧЕСКОГО ПОЛОЖЕНИЯ РЕСПУБЛИКИ МАРИЙ ЭЛ</b>	
Основные показатели социально-экономического положения Республики Марий Эл	6
<b>III. ПРОИЗВОДСТВО ТОВАРОВ И УСЛУГ</b>	
<b>ПРОМЫШЛЕННОЕ ПРОИЗВОДСТВО</b>	
Оборот организаций	7
Индекс промышленного производства	8
Объем отгруженных товаров собственного производства, выполненных собственными силами работ и услуг по видам деятельности	9
<b>СЕЛЬСКОЕ ХОЗЯЙСТВО</b>	
Объем продукции сельского хозяйства	10
Поголовье скота в хозяйствах всех категорий	11
Производство основных видов продукции животноводства в хозяйствах всех категорий	12
Посевные площади основных сельскохозяйственных культур под урожай в хозяйствах всех категорий	13
<b>СТРОИТЕЛЬСТВО</b>	
Объем выполненных работ по виду деятельности «Строительство»	14
Строительство жилых домов	15
<b>IV. РЫНКИ ТОВАРОВ И УСЛУГ</b>	
<b>ТОРГОВЛЯ И ОБЩЕСТВЕННОЕ ПИТАНИЕ</b>	
Оборот розничной торговли	16
Оборот оптовой торговли	17
Оборот оптовой торговли организаций оптовой торговли	17
Оборот общественного питания	18
<b>УСЛУГИ</b>	
Объем платных услуг населению	19
Объем бытовых услуг населению	20
<b>V. ЦЕНЫ</b>	
Индекс потребительских цен	21
Индекс цен (тарифов) производителей	22
Цены на первичном и вторичном рынках жилья	23
<b>VI. ОБЩАЯ ХАРАКТЕРИСТИКА СОЦИАЛЬНОЙ СФЕРЫ</b>	
<b>ЗАНЯТОСТЬ</b>	
Численность не занятых трудовой деятельностью граждан, состоящих на учете в органах государственной службы занятости	24
Потребность организаций в работниках, заявленная в органы государственной службы занятости	25
<b>VIII. МЕТОДОЛОГИЧЕСКИЕ ПОЯСНЕНИЯ</b>	26

ПРИВОЛЖСКИЙ ФЕДЕРАЛЬНЫЙ ОКРУГ



	Территория, тыс. кв. км	Плотность населения, чел. на 1 кв. км	Оценка численности населения на 1 января 2020, тыс. чел.		
			все население	городское население	сельское население
<b>Российская Федерация</b>	<b>17075,3</b>	<b>8,6</b>	<b>146780,7</b>	<b>109453,5</b>	<b>37327,2</b>
<b>Приволжский федеральный округ</b>	<b>1036,9</b>	<b>28,4</b>	<b>29397,2</b>	<b>21183,5</b>	<b>8213,7</b>
Республика Башкортостан	142,9	28,3	4051,0	2520,9	1530,1
<b>Республика Марий Эл</b>	<b>23,4</b>	<b>29,1</b>	<b>680,4</b>	<b>453,4</b>	<b>227,0</b>
Республика Мордовия	26,1	30,5	795,5	504,3	291,2
Республика Татарстан	67,8	57,5	3898,6	2998,5	900,2
Удмуртская Республика	42,1	35,8	1507,4	994,4	513,0
Чувашская Республика	18,3	66,9	1223,4	770,7	452,7
Пермский край	160,2	16,3	2610,8	1980,8	630,0
Кировская область	120,4	10,6	1272,1	983,3	288,8
Нижегородская область	76,6	42,0	3214,6	2557,7	656,9
Оренбургская область	123,7	15,9	1963,0	1183,5	779,5
Пензенская область	43,4	30,4	1318,1	905,4	412,7
Самарская область	53,6	59,4	3183,0	2541,4	641,6
Саратовская область	101,2	24,1	2440,8	1852,9	587,9
Ульяновская область	37,2	33,3	1238,4	936,4	302,0

**УДЕЛЬНЫЙ ВЕС РЕГИОНОВ  
В ЧИСЛЕННОСТИ НАСЕЛЕНИЯ ПРИВОЛЖСКОГО ФЕДЕРАЛЬНОГО ОКРУГА**





РАЗДЕЛ I. ОСНОВНЫЕ ПОКАЗАТЕЛИ СОЦИАЛЬНО-ЭКОНОМИЧЕСКОГО ПОЛОЖЕНИЯ РЕСПУБЛИКИ МАРИЙ ЭЛ

ОСНОВНЫЕ ПОКАЗАТЕЛИ СОЦИАЛЬНО - ЭКОНОМИЧЕСКОГО ПОЛОЖЕНИЯ РЕСПУБЛИКИ МАРИЙ ЭЛ

Наименование показателя	Январь-июнь 2020	Январь-июнь 2020 в % к январю-июню 2019
Оборот организаций, млн. рублей	182049,4	92,8
Индекс промышленного производства по видам экономической деятельности, %:		
– добыча полезных ископаемых	X	93,4
– обрабатывающие производства	X	118,5
– обеспечение электрической энергией, газом и паром; кондиционирование воздуха	X	92,7
– водоснабжение; водоотведение, организация сбора и утилизации отходов, деятельность по ликвидации загрязнений	X	94,0
Объем отгруженных товаров собственного производства, выполненных собственными силами работ и услуг по видам экономической деятельности, млн. рублей:		
– добыча полезных ископаемых	232,3	89,7
– обрабатывающие производства	64264,5	79,5
– обеспечение электрической энергией, газом и паром; кондиционирование воздуха	6099,9	97,7
– водоснабжение; водоотведение, организация сбора и утилизации отходов, деятельность по ликвидации загрязнений	2923,6	153,4
Объем продукции сельского хозяйства, млн. рублей	21204,1	104,3
Объем выполненных работ по виду деятельности «Строительство», млн. рублей	8121,5	132,0
Ввод в действие жилых домов за счет всех источников финансирования, тыс. кв. м общей площади	143,5	134,0
Оборот оптовой торговли, млн. рублей	51090,9	113,4
Оборот розничной торговли, млн. рублей	41100,9	91,1
Оборот общественного питания, млн. рублей	2049,1	79,5
Объем платных услуг населению с учетом неформального сектора экономики, млн. рублей	10969,0	83,8
Объем бытовых услуг населению, млн. рублей	792,2	71,4
Индекс потребительских цен <sup>1)</sup> , %	X	102,6
Индекс цен производителей промышленных товаров <sup>1)</sup> , %	X	99,3
Уровень официальной (регистрируемой) безработицы, в % к рабочей силе <sup>2)</sup>	X	11,0

<sup>1)</sup> Июнь 2020 г. к декабрю 2019 г.

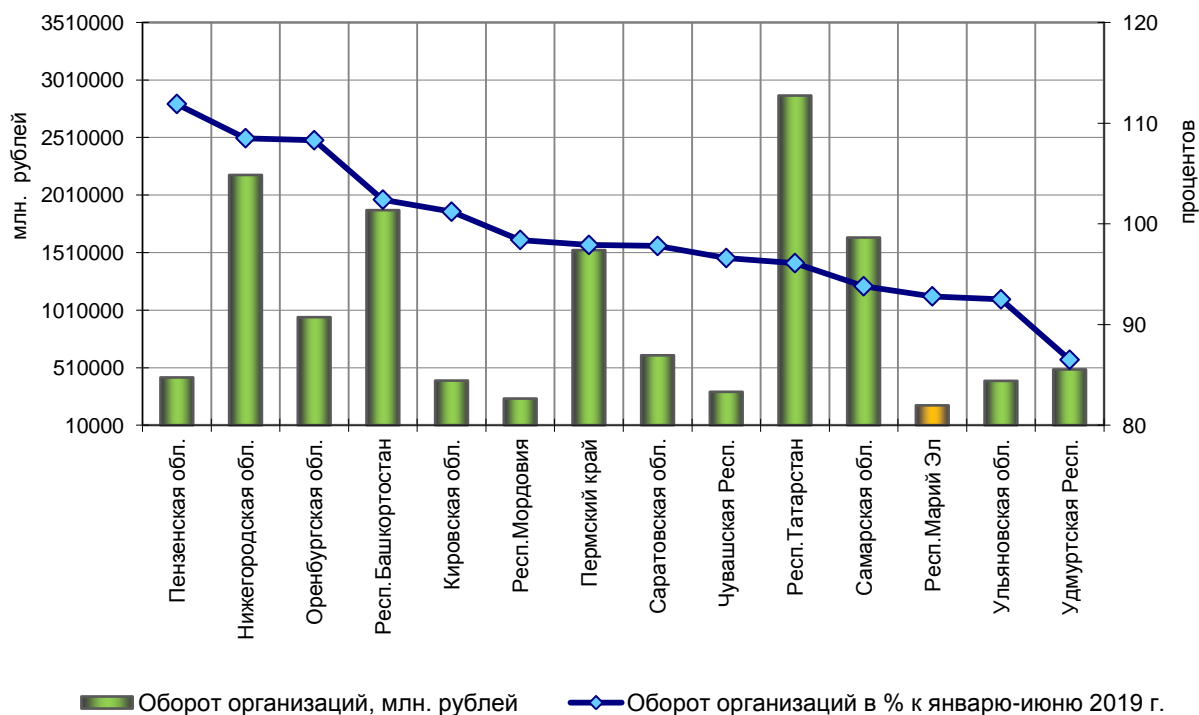
<sup>2)</sup> На конец июня 2020 г.

ПРОМЫШЛЕННОЕ ПРОИЗВОДСТВО

ОБОРОТ ОРГАНИЗАЦИЙ  
в январе-июне 2020 года  
(в действующих ценах)

	Млн. рублей	В % к январю-июню 2019
<b>Российская Федерация, млрд. рублей</b>	<b>94187,5</b>	<b>99,4</b>
<b>Приволжский федеральный округ</b>	<b>14103735,5</b>	<b>99,5</b>
Республика Башкортостан	1877900,7	102,4
<b>Республика Марий Эл</b>	<b>182049,4</b>	<b>92,8</b>
Республика Мордовия	240942,7	98,4
Республика Татарстан	2873690,9	96,1
Удмуртская Республика	493950,2	86,5
Чувашская Республика	299528,4	96,6
Пермский край	1530830,2	97,9
Кировская область	397229,9	101,2
Нижегородская область	2183603,6	108,5
Оренбургская область	947947,5	108,3
Пензенская область	424368,0	111,9
Самарская область	1640056,1	93,8
Саратовская область	616930,2	97,8
Ульяновская область	394707,9	92,5

ОБОРОТ ОРГАНИЗАЦИЙ  
в январе-июне 2020 года  
(в действующих ценах)



**ИНДЕКС ПРОМЫШЛЕННОГО ПРОИЗВОДСТВА  
в январе-июне 2020 года**

	<i>Всего<sup>1)</sup></i>	<i>Рейтинге</i>
<b>Российская Федерация</b>	<b>96,5</b>	-
<b>Приволжский федеральный округ</b>	<b>96,0</b>	-
Республика Мордовия	106,4	1
Пензенская область	105,0	2
Чувашская Республика	100,1	3
Республика Башкортостан	98,9	4
Республика Татарстан	98,9	5
Кировская область	97,8	6
Оренбургская область	97,8	7
Пермский край	97,5	8
Саратовская область	97,4	9
Удмуртская Республика	96,5	10
Самарская область	94,5	11
<b>Республика Марий Эл</b>	<b>93,4</b>	<b>12</b>
Нижегородская область	90,8	13
Ульяновская область	87,9	14

<sup>1)</sup> По видам экономической деятельности «Добыча полезных ископаемых», «Обработка производств», «Обеспечение электрической энергией, газом и паром; кондиционирование воздуха», «Водоснабжение; водоотведение, организация сбора и утилизации отходов, деятельность по ликвидации загрязнений».

**ИНДЕКСЫ ПРОМЫШЛЕННОГО ПРОИЗВОДСТВА ПО ВИДАМ ЭКОНОМИЧЕСКОЙ ДЕЯТЕЛЬНОСТИ  
в январе-июне 2020 года**  
(в % к соответствующему периоду предыдущего года)

	<i>Добыча полезных ископаемых</i>	<i>Обработка производств</i>	<i>Обеспечение электрической энергией, газом и паром; кондиционирование воздуха</i>	<i>Водоснабжение; водоотведение, организация сбора и утилизации отходов, деятельность по ликвидации загрязнений</i>
<b>Российская Федерация</b>	<b>94,8</b>	<b>97,7</b>	<b>97,0</b>	<b>94,6</b>
<b>Приволжский федеральный округ</b>	<b>95,9</b>	<b>97,1</b>	<b>94,9</b>	<b>92,6</b>
Республика Башкортостан	98,8	99,9	90,0	102,9
<b>Республика Марий Эл</b>	<b>118,5</b>	<b>92,7</b>	<b>94,0</b>	<b>125,9</b>
Республика Мордовия	121,3	110,0	89,9	64,1
Республика Татарстан	91,7	105,2	88,5	86,7
Удмуртская Республика	96,8	96,5	91,6	105,1
Чувашская Республика	110,3	98,0	112,4	99,4
Пермский край	96,5	99,2	89,8	94,7
Кировская область	97,9	98,5	93,1	97,2
Нижегородская область	82,0	90,5	95,7	88,8
Оренбургская область	98,2	96,9	93,0	109,4
Пензенская область	99,0	106,3	93,5	104,7
Самарская область	98,5	89,8	106,0	79,9
Саратовская область	97,4	96,7	98,3	103,8
Ульяновская область	55,0	89,4	89,8	88,5



**ОБЪЕМ ОТГРУЖЕННЫХ ТОВАРОВ СОБСТВЕННОГО ПРОИЗВОДСТВА,  
ВЫПОЛНЕННЫХ СОБСТВЕННЫМИ СИЛАМИ РАБОТ И УСЛУГ  
ПО ВИДАМ ЭКОНОМИЧЕСКОЙ ДЕЯТЕЛЬНОСТИ  
в январе-июне 2020 года**

в действующих ценах

	<i>Добыча полезных ископаемых</i>		<i>Обрабатывающие производства</i>	
	<i>млн. рублей</i>	<i>в % к январю-июню 2019</i>	<i>млн. рублей</i>	<i>в % к январю-июню 2019</i>
<b>Российская Федерация, млрд. рублей</b>	<b>6563</b>	<b>71,1</b>	<b>19883</b>	<b>95,7</b>
<b>Приволжский федеральный округ</b>	<b>926559</b>	<b>70,2</b>	<b>4043280</b>	<b>90,0</b>
Республика Башкортостан	122410	83,1	555775	87,4
<b>Республика Марий Эл</b>	<b>232</b>	<b>89,7</b>	<b>64265</b>	<b>79,5</b>
Республика Мордовия	40,2	2,5р.	106244	109,0
Республика Татарстан	255235	72,9	914230	95,6
Удмуртская Республика	83279	66,2	137586	84,3
Чувашская Республика	185	48,5	98538	94,0
Пермский край	125888	62,1	490486	87,4
Кировская область	972	113,2	114923	103,0
Нижегородская область	703	92,4	565134	85,6
Оренбургская область	193231	67,8	151479	91,5
Пензенская область	663	160,3	98252	105,1
Самарская область	123106	66,4	455763	85,2
Саратовская область	15312	94,0	184077	99,1
Ульяновская область	5302	136,1	106529	76,5

в действующих ценах

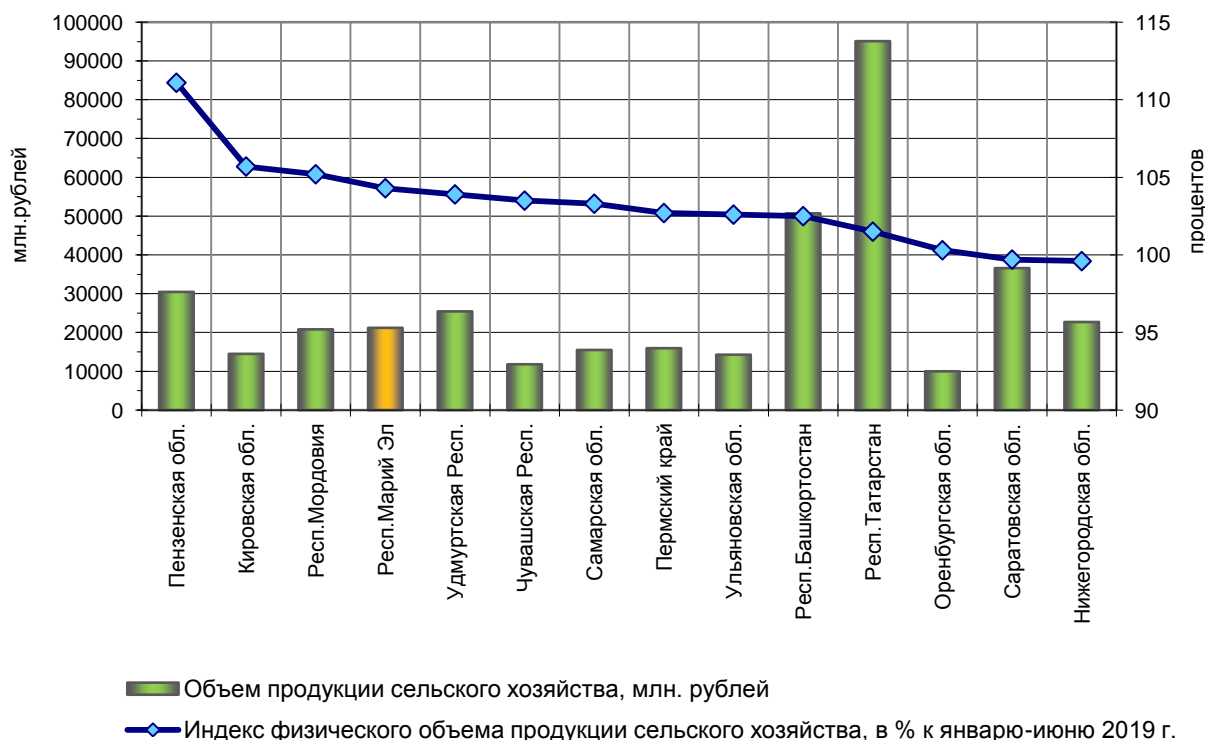
	<i>Обеспечение электрической энергией, газом и паром; кондиционирование воздуха</i>		<i>Водоснабжение; водоотведение, организация сбора и утилизации отходов, деятельность по ликвидации загрязнений</i>	
	<i>млн. рублей</i>	<i>в % к январю-июню 2019</i>	<i>млн. рублей</i>	<i>в % к январю-июню 2019</i>
<b>Российская Федерация, млрд. рублей</b>	<b>2905</b>	<b>98,5</b>	<b>561</b>	<b>103,9</b>
<b>Приволжский федеральный округ</b>	<b>495807</b>	<b>95,3</b>	<b>103947</b>	<b>95,9</b>
Республика Башкортостан	69974	93,7	11554	103,5
<b>Республика Марий Эл</b>	<b>6100</b>	<b>97,7</b>	<b>2924</b>	<b>153,4</b>
Республика Мордовия	6147	97,4	1561	51,2
Республика Татарстан	72757	88,1	12902	91,5
Удмуртская Республика	18240	88,8	3866	109,1
Чувашская Республика	12720	82,9	2562	102,4
Пермский край	66032	102,8	13419	95,8
Кировская область	20725	95,6	3641	103,2
Нижегородская область	56058	101,3	13557	91,3
Оренбургская область	32545	102,2	8351	115,5
Пензенская область	11712	100,2	2605	107,6
Самарская область	62084	98,9	17555	87,3
Саратовская область	45971	88,5	5600	102,0
Ульяновская область	14743	99,5	3850	85,3

СЕЛЬСКОЕ ХОЗЯЙСТВО

ОБЪЕМ ПРОДУКЦИИ СЕЛЬСКОГО ХОЗЯЙСТВА И  
ИНДЕКС ПРОИЗВОДСТВА ПРОДУКЦИИ СЕЛЬСКОГО ХОЗЯЙСТВА  
в январе-июне 2020 года

	Объем продукции сельского хозяйства, млн. рублей	В % к январю-июню 2019
<b>Российская Федерация, млрд. рублей</b>	<b>1658,0</b>	<b>103,0</b>
<b>Приволжский федеральный округ</b>	...	...
Республика Башкортостан	50717,0	102,5
<b>Республика Марий Эл</b>	<b>21204,1</b>	<b>104,3</b>
Республика Мордовия	20808,6	105,2
Республика Татарстан	95111,3	101,5
Удмуртская Республика	25440,3	103,9
Чувашская Республика	11802,4	103,5
Пермский край	15955,4	102,7
Кировская область	14492,3	105,7
Нижегородская область	22706,2	99,6
Оренбургская область	9990,6	100,3
Пензенская область	30461,3	111,1
Самарская область	15495,4	103,3
Саратовская область	36597,4	99,7
Ульяновская область	14273,2	102,6

ОБЪЕМ ПРОДУКЦИИ СЕЛЬСКОГО ХОЗЯЙСТВА  
в январе-июне 2020 года



ПОГОЛОВЬЕ СКОТА В ХОЗЯЙСТВАХ ВСЕХ КАТЕГОРИЙ  
на конец июня 2020 года

	Крупный рогатый скот			из него коровы		
	тыс. голов	в % к соответствующей дате 2019	доля поголовья скота в хозяйствах населения в общем поголовье, %	тыс. голов	в % к соответствующей дате 2019	доля поголовья скота в хозяйствах населения в общем поголовье, %
<b>Российская Федерация</b>	<b>19214,4</b>	<b>100,3</b>	<b>41,2</b>	<b>8092,2</b>	<b>100,4</b>	<b>42,3</b>
<b>Приволжский федеральный округ</b>	<b>5110,6</b>	<b>98,7</b>	<b>38,3</b>	<b>2023,2</b>	<b>99,3</b>	<b>39,0</b>
Республика Башкортостан	976,8	96,1	55,2	395,4	99,3	54,4
<b>Республика Марий Эл</b>	<b>85,6</b>	<b>104,3</b>	<b>28,4</b>	<b>30,6</b>	<b>99,8</b>	<b>35,4</b>
Республика Мордовия	198,6	96,3	17,6	72,3	97,7	11,3
Республика Татарстан	1000,3	98,1	29,8	335,4	95,7	31,0
Удмуртская Республика	344,9	98,5	14,7	132,2	98,3	11,5
Чувашская Республика	205,7	101,8	57,4	88,6	101,2	62,6
Пермский край	251,5	97,8	19,6	103,4	98,5	17,0
Кировская область	247,5	100,1	7,1	100,2	101,8	5,8
Нижегородская область	252,9	100,2	14,3	107,0	98,3	11,3
Оренбургская область	561,3	99,7	48,3	239,2	101,0	51,2
Пензенская область	163,0	100,7	43,9	68,2	103,2	41,4
Самарская область	236,0	100,0	39,4	104,1	100,1	42,0
Саратовская область	467,7	100,3	63,0	200,3	101,5	64,3
Ульяновская область	118,7	101,1	48,3	46,4	99,7	47,4

Продолжение

	Свиньи			Овцы и козы		
	тыс. голов	в % к соответствующей дате 2019	доля поголовья скота в хозяйствах населения в общем поголовье, %	тыс. голов	в % к соответствующей дате 2019	доля поголовья скота в хозяйствах населения в общем поголовье, %
<b>Российская Федерация</b>	<b>26849,8</b>	<b>105,3</b>	<b>10,5</b>	<b>24863,7</b>	<b>99,2</b>	<b>45,0</b>
<b>Приволжский федеральный округ</b>	<b>4197,2</b>	<b>104,7</b>	<b>17,0</b>	<b>2900,7</b>	<b>96,0</b>	<b>77,4</b>
Республика Башкортостан	493,1	100,5	8,0	703,6	90,9	85,8
<b>Республика Марий Эл</b>	<b>310,5</b>	<b>106,9</b>	<b>1,8</b>	<b>40,6</b>	<b>95,4</b>	<b>74,6</b>
Республика Мордовия	527,6	119,6	5,0	38,8	92,4	89,6
Республика Татарстан	517,0	102,7	9,6	364,8	95,6	83,2
Удмуртская Республика	269,1	99,3	13,9	60,8	91,3	85,9
Чувашская Республика	139,3	97,9	22,1	173,1	95,4	95,0
Пермский край	142,7	95,1	23,2	66,6	89,1	82,1
Кировская область	208,1	105,8	7,2	52,2	98,8	91,7
Нижегородская область	268,8	101,4	10,7	73,2	114,5	77,3
Оренбургская область	282,0	99,0	40,8	332,0	96,1	71,9
Пензенская область	338,4	124,2	17,2	105,4	99,9	82,2
Самарская область	194,9	101,6	46,2	170,0	101,6	53,8
Саратовская область	284,0	100,5	42,3	639,5	99,6	64,9
Ульяновская область	221,6	98,4	29,2	80,0	99,1	82,2

**ПРОИЗВОДСТВО ОСНОВНЫХ ВИДОВ ПРОДУКЦИИ ЖИВОТНОВОДСТВА  
В ХОЗЯЙСТВАХ ВСЕХ КАТЕГОРИЙ  
в январе-июне 2020 года**

	Скот и птица на убой (в живом весе)			Молоко		
	тыс. тонн	в % к январю-июню 2019	доля производства в хозяйствах населения в общем объеме производства, %	тыс. тонн	в % к январю-июню 2019	доля производства в хозяйствах населения в общем объеме производства, %
<b>Российская Федерация</b>	<b>7105,3</b>	<b>104,0</b>	<b>13,4</b>	<b>15791,4</b>	<b>103,6</b>	<b>34,7</b>
<b>Приволжский федеральный округ</b>	<b>1485,6</b>	<b>105,4</b>	<b>15,6</b>	<b>4986,0</b>	<b>103,7</b>	<b>34,4</b>
Республика Башкортостан	161,9	114,1	24,7	842,7	101,9	55,1
<b>Республика Марий Эл</b>	<b>170,7</b>	<b>104,4</b>	<b>2,4</b>	<b>93,9</b>	<b>107,0</b>	<b>28,8</b>
Республика Мордовия	169,1	106,5	2,6	240,4	104,1	11,3
Республика Татарстан	235,8	103,9	14,5	963,6	103,1	26,4
Удмуртская Республика	76,4	107,2	6,7	431,9	105,0	7,8
Чувашская Республика	54,2	95,7	19,1	228,4	104,9	56,0
Пермский край	44,6	97,6	12,9	273,1	104,9	11,8
Кировская область	36,5	101,7	10,9	372,7	106,1	3,6
Нижегородская область	76,3	99,7	9,1	332,4	103,3	11,3
Оренбургская область	70,0	102,6	28,6	316,8	100,2	67,8
Пензенская область	207,7	112,6	5,0	192,1	111,2	31,5
Самарская область	71,8	104,7	39,9	232,9	104,2	47,6
Саратовская область	76,8	98,2	54,0	345,3	101,1	75,3
Ульяновская область	33,6	102,0	47,4	119,8	106,7	43,6

Продолжение

	Яйца		
	млн. штук	в % к январю-июню 2019	доля производства в хозяйствах населения в общем объеме производства, %
<b>Российская Федерация, млрд. шт.</b>	<b>22425,7</b>	<b>100,5</b>	<b>18,2</b>
<b>Приволжский федеральный округ</b>	<b>5745,0</b>	<b>100,4</b>	<b>19,4</b>
Республика Башкортостан	518,4	98,4	21,0
<b>Республика Марий Эл</b>	<b>178,3</b>	<b>101,2</b>	<b>20,7</b>
Республика Мордовия	780,9	103,6	10,1
Республика Татарстан	745,8	97,9	20,8
Удмуртская Республика	524,8	101,0	11,6
Чувашская Республика	156,6	108,4	30,4
Пермский край	660,7	103,1	3,5
Кировская область	298,2	115,7	5,5
Нижегородская область	635,3	92,7	11,1
Оренбургская область	490,2	97,3	27,6
Пензенская область	152,1	113,6	32,2
Самарская область	53,5	98,7	99,6
Саратовская область	452,0	98,3	47,7
Ульяновская область	98,1	95,4	63,5

**ПОСЕВНЫЕ ПЛОЩАДИ ОСНОВНЫХ СЕЛЬСКОХОЗЯЙСТВЕННЫХ КУЛЬТУР  
ПОД УРОЖАЙ 2020 ГОДА  
В ХОЗЯЙСТВАХ ВСЕХ КАТЕГОРИЙ  
(по данным весеннего учета)**

	Зерновые и зерно-бобовые культуры (включая кукурузу)		Подсолнечник на зерно		Сахарная свекла	
	тыс. гектаров	в % к 2019	тыс. гектаров	в % к 2019	тыс. гектаров	в % к 2019
<b>Российская Федерация, млн. гектаров</b>	<b>48,0</b>	<b>102,6</b>	<b>8,5</b>	<b>99,7</b>	<b>0,9</b>	<b>81,0</b>
<b>Приволжский федеральный округ</b>	<b>13439,7</b>	<b>103,5</b>	<b>3810,8</b>	<b>97,8</b>	<b>180,6</b>	<b>77,3</b>
Республика Башкортостан	1790,5	107,1	226,3	91,3	28,7	59,5
<b>Республика Марий Эл</b>	<b>135,3</b>	<b>109,4</b>	-	-	-	-
Республика Мордовия	478,8	106,2	4,1	132,0	20,1	89,3
Республика Татарстан	1554,2	105,5	119,7	90,3	49,3	76,3
Удмуртская Республика	336,6	95,7	0,0	37,7	-	-
Чувашская Республика	294,3	107,2	2,2	39,5	... <sup>1)</sup>	48,4
Пермский край	230,0	97,5	-	-	-	-
Кировская область	314,0	104,1	-	-	-	-
Нижегородская область	591,4	103,2	10,2	67,3	11,6	83,2
Оренбургская область	2767,9	104,6	853,8	84,5	... <sup>1)</sup>	57,5
Пензенская область	848,5	106,2	267,1	99,8	52,9	87,9
Самарская область	1148,3	104,1	678,8	98,6	-	-
Саратовская область	2303,4	98,3	1423,1	108,5	7,1	71,8
Ульяновская область	646,8	100,9	225,4	105,9	10,1	80,2

<sup>1)</sup> Данные не публикуются в целях обеспечения конфиденциальности первичных статистических данных, полученных от организаций и индивидуальных предпринимателей, в соответствии с Федеральным законом от 29.11.07 № 282-ФЗ "Об официальном статистическом учете и системе государственной статистики в Российской Федерации" (п.5, ст.4; п.1, ст.9),

Продолжение таблицы

	Картофель		Овощи	
	тыс. гектаров	в % к 2019	тыс. гектаров	в % к 2019
<b>Российская Федерация, млн. гектаров</b>	<b>1,2</b>	<b>94,0</b>	<b>0,5</b>	<b>98,3</b>
<b>Приволжский федеральный округ</b>	<b>297,8</b>	<b>94,1</b>	<b>93,6</b>	<b>100,5</b>
Республика Башкортостан	45,0	92,1	10,0	98,1
<b>Республика Марий Эл</b>	<b>12,0</b>	<b>100,4</b>	<b>3,9</b>	<b>101,8</b>
Республика Мордовия	16,5	97,0	4,7	97,5
Республика Татарстан	50,9	92,7	9,9	98,0
Удмуртская Республика	22,8	97,2	3,4	96,2
Чувашская Республика	18,6	91,2	4,0	101,4
Пермский край	19,1	95,5	4,8	91,3
Кировская область	8,9	89,6	2,2	98,4
Нижегородская область	32,9	92,7	6,0	99,2
Оренбургская область	7,2	97,4	6,5	105,9
Пензенская область	25,5	93,9	5,6	94,0
Самарская область	15,6	95,1	10,7	100,7
Саратовская область	8,5	97,4	16,4	109,3
Ульяновская область	14,2	96,2	5,3	101,9

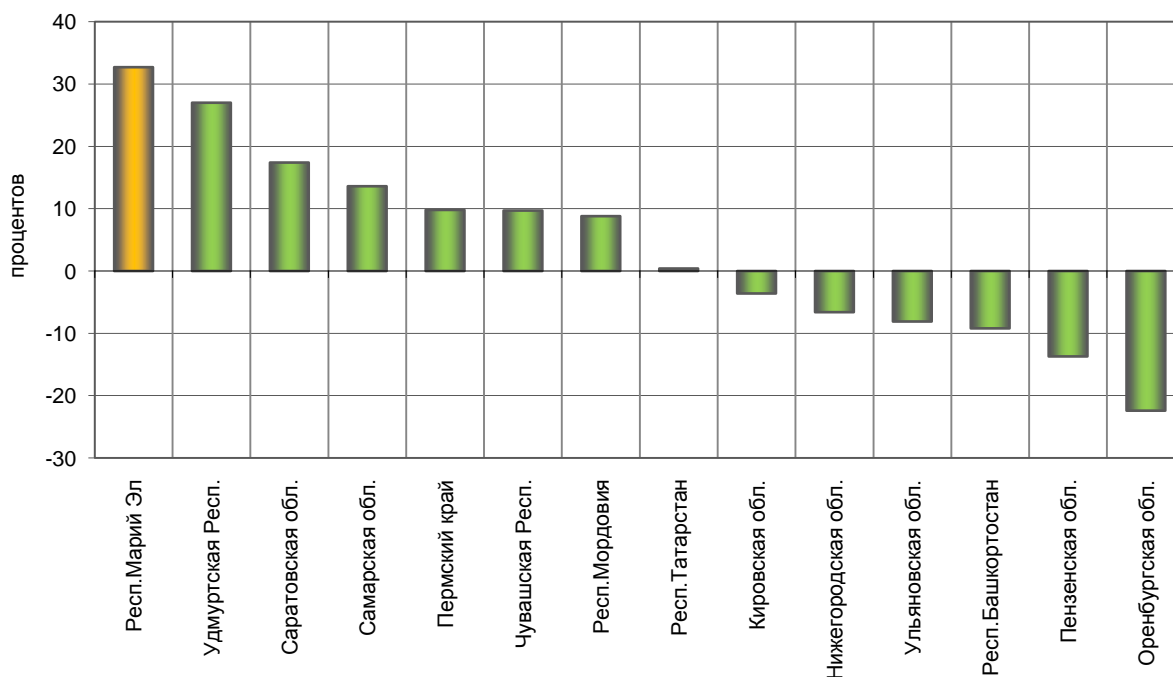
СТРОИТЕЛЬСТВО

ОБЪЕМ ВЫПОЛНЕННЫХ РАБОТ  
ПО ВИДУ ДЕЯТЕЛЬНОСТИ «СТРОИТЕЛЬСТВО»  
в январе-июне 2020 года

	Млн. рублей	В % к январю-июню 2019
<b>Российская Федерация<sup>1)</sup>, млрд. руб.</b>	<b>3720,1</b>	<b>99,5</b>
<b>Приволжский федеральный округ</b>	<b>513248,4</b>	<b>99,3</b>
Республика Башкортостан	76019,1	90,1
<b>Республика Марий Эл</b>	<b>8121,5</b>	<b>132,0</b>
Республика Мордовия	8229,8	108,1
Республика Татарстан	115275,0	99,7
Удмуртская Республика	18417,2	126,3
Чувашская Республика	13312,6	109,0
Пермский край	61201,4	109,1
Кировская область	10956,1	95,7
Нижегородская область	64025,1	92,7
Оренбургская область	30099,3	76,9
Пензенская область	12766,3	85,6
Самарская область	57900,9	112,9
Саратовская область	26329,5	116,7
Ульяновская область	10594,7	91,2

<sup>1)</sup> Сводные итоги по Российской Федерации включают уточнение на федеральном уровне объема работ, не наблюдаемых прямыми статистическими методами, и не распределенных по субъектам Российской Федерации.

ОТКЛОНЕНИЕ ОБЪЕМОВ ВЫПОЛНЕННЫХ РАБОТ  
ПО ВИДУ ДЕЯТЕЛЬНОСТИ «СТРОИТЕЛЬСТВО»  
ОТ ЗНАЧЕНИЯ ПО ПРИВОЛЖСКОМУ ФЕДЕРАЛЬНОМУ КРУГУ  
в январе-июне 2020 года  
(в % к соответствующему периоду предыдущего года)

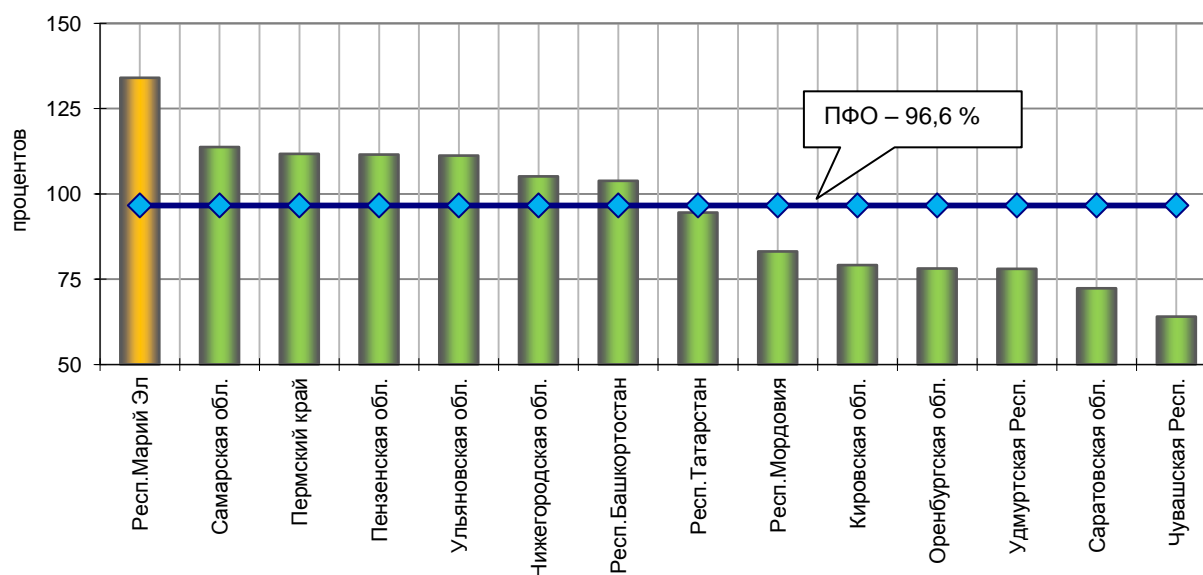


СТРОИТЕЛЬСТВО ЖИЛЫХ ДОМОВ  
в январе-июне 2020 года

	Введено		в том числе индивидуальными застройщиками	
	тыс. кв. м общей площади	в % к январю-июню 2019	тыс. кв. м общей площади	в % к январю-июню 2019
<b>Российская Федерация</b>	<b>27952,6</b>	<b>88,6</b>	<b>14333,7</b>	<b>82,3</b>
<b>Приволжский федеральный округ</b>	<b>6286,1</b>	<b>96,6</b>	<b>3924,2</b>	<b>98,9</b>
Республика Башкортостан	1065,8	103,8	686,4	98,6
<b>Республика Марий Эл</b>	<b>143,5</b>	<b>134,0</b>	<b>65,3</b>	<b>86,4</b>
Республика Мордовия	136,5	83,1	72,2	92,7
Республика Татарстан	1353,4	94,5	801,9	125,9
Удмуртская Республика	333,5	78,0	229,3	97,9
Чувашская Республика	175,3	64,0	51,7	94,3
Пермский край	432,8	111,7	234,7	84,5
Кировская область	158,2	79,1	92,5	68,2
Нижегородская область	705,2	105,1	429,3	105,5
Оренбургская область	262,3	78,1	168,7	83,9
Пензенская область	373,0	111,5	260,2	97,2
Самарская область	514,7	113,7	373,3	106,1
Саратовская область	254,2	72,3	185,5	67,4
Ульяновская область	377,6	111,2	273,1	97,7

ВВОД В ДЕЙСТВИЕ ЖИЛЫХ ДОМОВ  
в январе-июне 2020 года

(в % к соответствующему периоду предыдущего года)



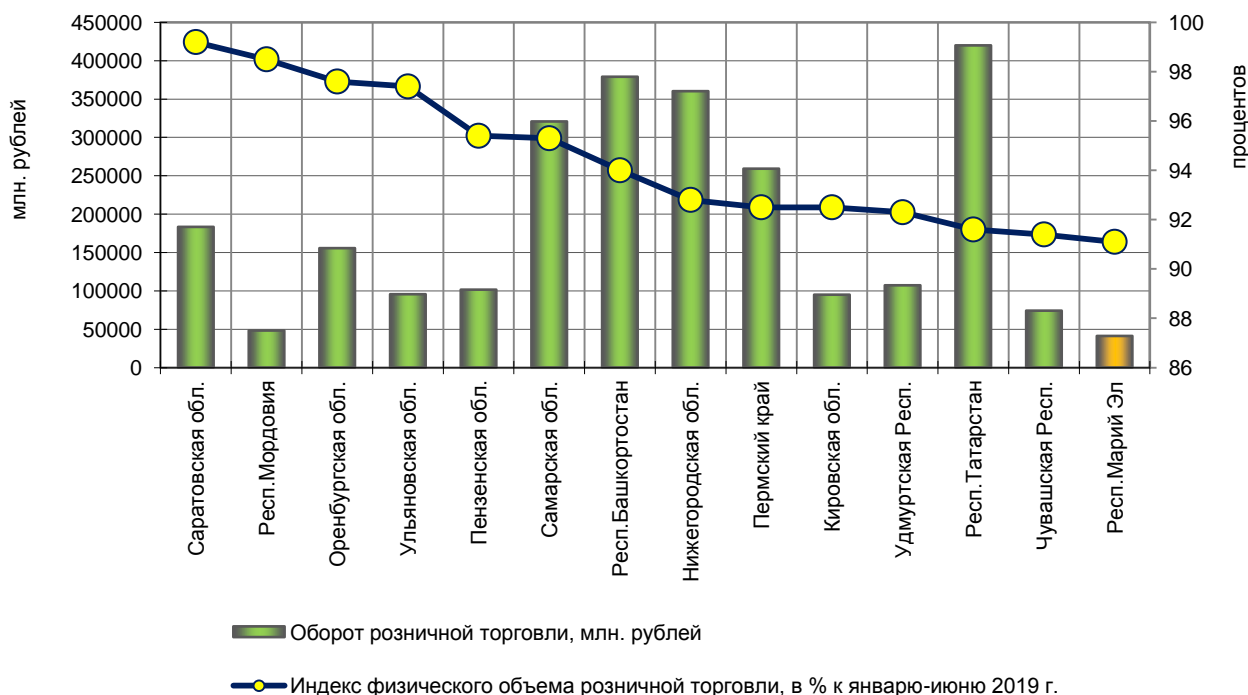


РОЗНИЧНАЯ И ОПТОВАЯ ТОРГОВЛЯ

ОБОРОТ РОЗНИЧНОЙ ТОРГОВЛИ  
в январе-июне 2020 года

	Млн. рублей	В % к январю-июню 2019	На душу населения	
			рублей	рейтинге
<b>Российская Федерация, млрд. рублей</b>	<b>15177,0</b>	<b>93,6</b>	...	-
<b>Приволжский федеральный округ</b>	<b>2639873,6</b>	<b>94,0</b>	...	-
Нижегородская область	360152,9	92,8	112413,6	1
Республика Татарстан	419847,7	91,6	107632,3	2
Самарская область	320679,6	95,3	100857,5	3
Пермский край	259121	92,5	99690,3	4
Республика Башкортостан	378967,4	94,0	93846,8	5
Оренбургская область	155544,9	97,6	79488,0	6
Пензенская область	101426,3	95,4	77687,8	7
Ульяновская область	95516,5	97,4	77666,8	8
Саратовская область	183255,9	99,2	75666,3	9
Кировская область	94881,6	92,5	75159,6	10
Удмуртская Республика	107126,7	91,9	71372,3	11
Республика Мордовия	48180,3	98,5	60972,5	12
Чувашская Республика	74071,8	91,4	60823,4	13
<b>Республика Марий Эл</b>	<b>41101,0</b>	<b>91,1</b>	<b>60494,5</b>	<b>14</b>

ОБОРОТ РОЗНИЧНОЙ ТОРГОВЛИ,  
ИНДЕКС ФИЗИЧЕСКОГО ОБЪЕМА ОБОРОТА РОЗНИЧНОЙ ТОРГОВЛИ  
в январе-июне 2020 года





**ОБОРОТ ОПТОВОЙ ТОРГОВЛИ  
в январе-июне 2020 года**

	<i>Млн. рублей</i>	<i>В % к январю-июню 2019</i>
<b>Российская Федерация, млрд. рублей</b>	<b>37118,3</b>	<b>98,1</b>
<b>Приволжский федеральный округ</b>	...	...
Республика Башкортостан	409890,3	97,2
<b>Республика Марий Эл</b>	<b>51090,9</b>	<b>113,4</b>
Республика Мордовия	53745,7	94,6
Республика Татарстан	892372,5	98,5
Удмуртская Республика	143734,7	86,5
Чувашская Республика	85291,4	99,0
Пермский край	391851,0	111,4
Кировская область	123991,2	100,8
Нижегородская область	688888,1	95,3
Оренбургская область	149326,1	104,5
Пензенская область	161833,1	100,6
Самарская область	555506,3	100,7
Саратовская область	192602,1	97,3
Ульяновская область	149567,9	101,5

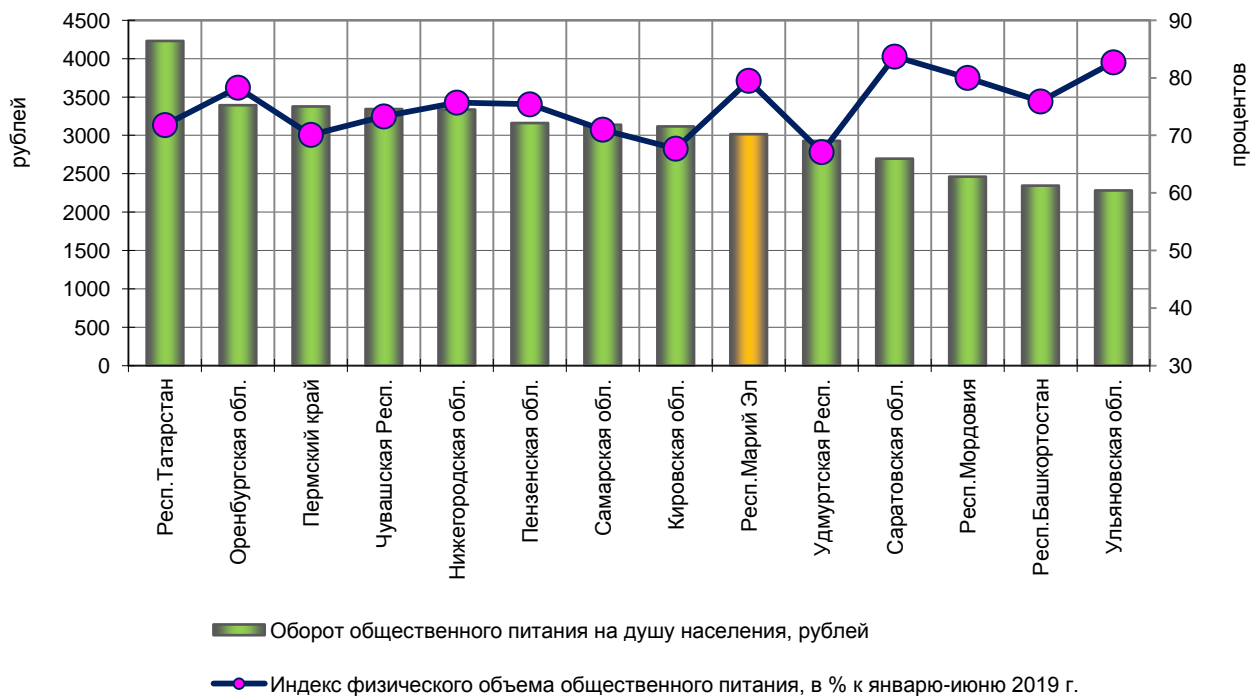
**ОБОРОТ ОПТОВОЙ ТОРГОВЛИ ОРГАНИЗАЦИЙ ОПТОВОЙ ТОРГОВЛИ  
в январе-июне 2020 года**

	<i>Млн. рублей</i>	<i>В % к январю-июню 2019</i>
<b>Российская Федерация, млрд. рублей</b>	<b>30000,5</b>	<b>100,6</b>
<b>Приволжский федеральный округ</b>	<b>3133324,8</b>	<b>101,9</b>
Республика Башкортостан	310466,1	92,0
<b>Республика Марий Эл</b>	<b>42315,3</b>	<b>106,7</b>
Республика Мордовия	42677,6	97,1
Республика Татарстан	651122,6	103,6
Удмуртская Республика	110091,6	91,2
Чувашская Республика	64496,2	95,4
Пермский край	306708,9	104,5
Кировская область	108174,2	103,4
Нижегородская область	538181,9	110,7
Оренбургская область	121756,9	111,3
Пензенская область	139306,3	106,8
Самарская область	421914,8	97,8
Саратовская область	156411,7	95,3
Ульяновская область	119700,6	101,6

ОБОРОТ ОБЩЕСТВЕННОГО ПИТАНИЯ  
в январе-июне 2020 года

	Млн. рублей	В % к январю-июню 2019	На душу населения, рублей	Рейтинг
<b>Российская Федерация, млрд. рублей</b>	<b>598,8</b>	<b>76,1</b>	...	-
<b>Приволжский федеральный округ</b>	<b>91936,7</b>	<b>74,2</b>	...	-
Республика Татарстан	16505,7	71,8	4231,4	1
Оренбургская область	6641,1	78,3	3393,8	2
Пермский край	8778,7	70,1	3377,4	3
Чувашская Республика	4072,0	73,3	3343,7	4
Нижегородская область	10692,7	75,7	3337,5	5
Пензенская область	4127,7	75,4	3161,6	6
Самарская область	9981,2	71,0	3139,2	7
Кировская область	3935,3	67,7	3117,3	8
<b>Республика Марий Эл</b>	<b>2049,1</b>	<b>79,5</b>	<b>3015,9</b>	<b>9</b>
Удмуртская Республика	4396,4	67,1	2929,1	10
Саратовская область	6531,7	83,7	2696,9	11
Республика Мордовия	1945,8	80,0	2462,4	12
Республика Башкортостан	9472,0	75,9	2345,6	13
Ульяновская область	2807,4	82,7	2282,8	14

ОБОРОТ ОБЩЕСТВЕННОГО ПИТАНИЯ НА ДУШУ НАСЕЛЕНИЯ,  
ИНДЕКС ФИЗИЧЕСКОГО ОБЪЕМА ОБОРОТА ОБЩЕСТВЕННОГО ПИТАНИЯ  
в январе-июне 2020 года

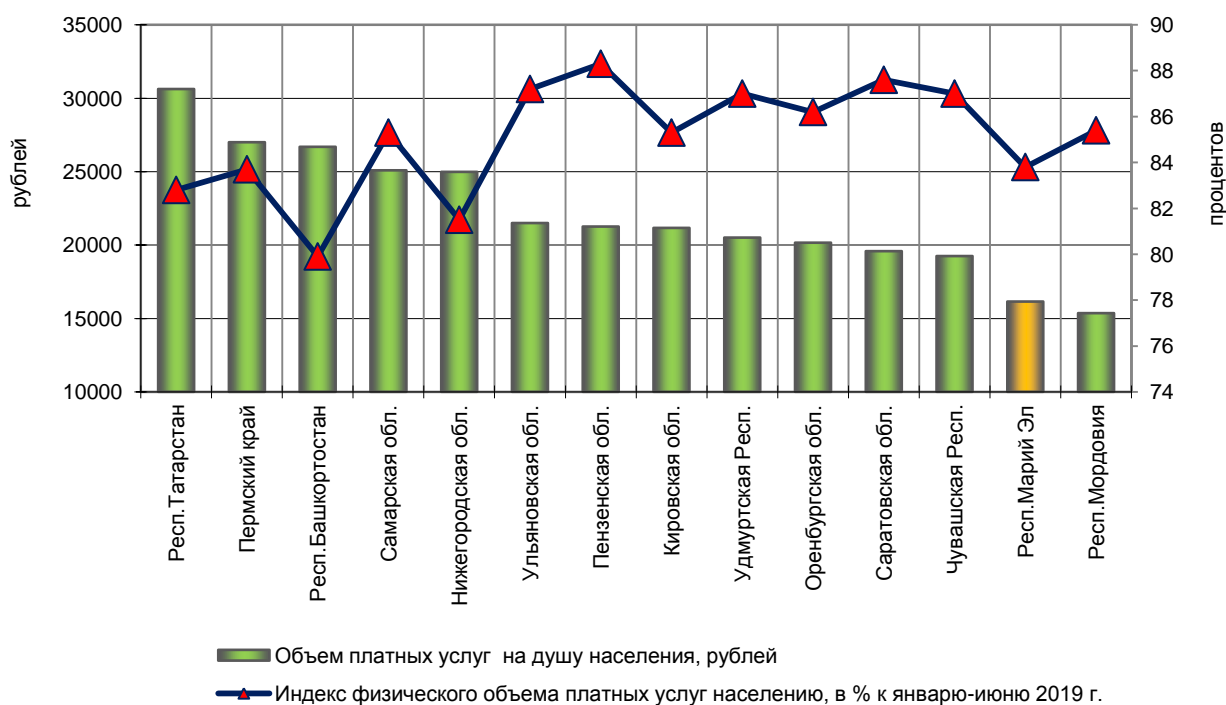


УСЛУГИ

ОБЪЕМ ПЛАТНЫХ УСЛУГ НАСЕЛЕНИЮ  
в январе-июне 2020 года

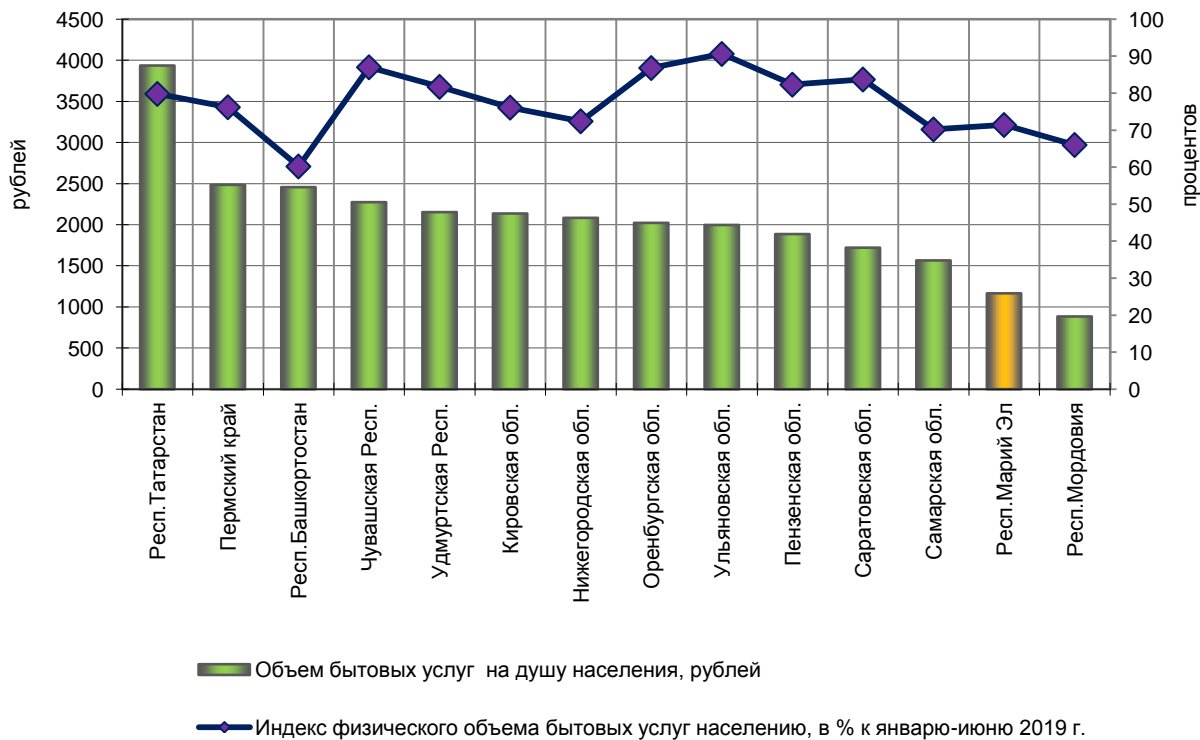
	Млн. рублей	В % к январю-июню 2019	На душу населения, рублей	Рейтинг
<b>Российская Федерация, млрд. рублей</b>	<b>4120,4</b>	<b>80,1</b>	...	-
<b>Приволжский федеральный округ</b>	<b>702244,6</b>	<b>83,9</b>	...	-
Республика Татарстан	119435,6	82,8	30618,6	1
Пермский край	70168,9	83,7	26995,7	2
Республика Башкортостан	107750,0	79,9	26683,0	3
Самарская область	79750,5	85,3	25082,5	4
Нижегородская область	80001,1	81,5	24977,0	5
Ульяновская область	26523,0	87,2	21491,5	6
Пензенская область	27746,5	88,3	21252,6	7
Кировская область	26713,3	85,3	21160,7	8
Удмуртская Республика	30770,2	87,0	20500,4	9
Оренбургская область	39436,5	86,2	20153,2	10
Саратовская область	47412,7	87,6	19576,7	11
Чувашская Республика	23433,9	87,0	19242,5	12
<b>Республика Марий Эл</b>	<b>10969,0</b>	<b>83,8</b>	<b>16144,7</b>	<b>13</b>
Республика Мордовия	12133,4	85,4	15354,9	14

ОБЪЕМ ПЛАТНЫХ УСЛУГ НА ДУШУ НАСЕЛЕНИЯ,  
ИНДЕКС ФИЗИЧЕСКОГО ОБЪЕМА ПЛАТНЫХ УСЛУГ  
в январе-июне 2020 года



**ОБЪЕМ БЫТОВЫХ УСЛУГ НАСЕЛЕНИЮ  
в январе-июне 2020 года**

	Млн. рублей	В % к январю-июню 2019	На душу населения, рублей	Рейтинг
<b>Российская Федерация, млрд. рублей</b>	<b>387,7</b>	<b>76,1</b>	...	-
<b>Приволжский федеральный округ</b>	<b>66641,5</b>	<b>75,2</b>	...	-
Республика Татарстан	15354,5	79,8	3936,3	1
Пермский край	6460,1	76,2	2485,4	2
Республика Башкортостан	9922,9	60,2	2457,3	3
Чувашская Республика	2770,3	87,0	2274,8	4
Удмуртская Республика	3232,4	81,7	2153,6	5
Кировская область	2697,5	76,1	2136,8	6
Нижегородская область	6676,5	72,4	2084,0	7
Оренбургская область	3958,6	86,8	2023,0	8
Ульяновская область	2465,3	90,6	1997,6	9
Пензенская область	2463,3	82,3	1886,7	10
Саратовская область	4168,7	83,7	1721,3	11
Самарская область	4980,0	70,2	1566,3	12
<b>Республика Марий Эл</b>	<b>792,2</b>	<b>71,4</b>	<b>1166,0</b>	<b>13</b>
Республика Мордовия	699,0	66,0	884,6	14

**ОБЪЕМ БЫТОВЫХ УСЛУГ НА ДУШУ НАСЕЛЕНИЯ,  
ИНДЕКС ФИЗИЧЕСКОГО ОБЪЕМА БЫТОВЫХ УСЛУГ  
в январе-июне 2020 года**


**ИНДЕКСЫ ЦЕН**
**ИНДЕКСЫ ПОТРЕБИТЕЛЬСКИХ ЦЕН  
в июне 2020 года**

в процентах

	<i>К предыдущему месяцу</i>			
	<i>товары и услуги</i>	<i>в том числе</i>		
		<i>продовольственные товары</i>	<i>непродовольственные товары</i>	<i>услуги</i>
<b>Российская Федерация</b>	<b>100,2</b>	<b>100,2</b>	<b>100,3</b>	<b>100,1</b>
<b>Приволжский федеральный округ</b>	<b>100,3</b>	<b>100,3</b>	<b>100,3</b>	<b>100,2</b>
Республика Башкортостан	100,1	100,1	100,2	100,0
<b>Республика Марий Эл</b>	<b>100,3</b>	<b>100,5</b>	<b>100,2</b>	<b>100,2</b>
Республика Мордовия	100,2	100,2	100,2	100,2
Республика Татарстан	100,2	100,4	100,4	99,8
Удмуртская Республика	100,3	100,2	100,2	100,6
Чувашская Республика	100,3	100,4	100,2	100,3
Пермский край	100,3	100,2	100,3	100,5
Кировская область	100,7	101,0	100,6	100,4
Нижегородская область	100,4	100,7	100,2	100,2
Оренбургская область	100,1	100,1	100,1	100,1
Пензенская область	100,3	100,1	100,5	100,3
Самарская область	100,2	99,8	100,6	100,2
Саратовская область	100,2	99,9	100,4	100,6
Ульяновская область	100,5	100,7	100,4	100,3

Продолжение

в процентах

	<i>К декабрю 2019</i>			
	<i>товары и услуги</i>	<i>в том числе</i>		
		<i>продовольственные товары</i>	<i>непродовольственные товары</i>	<i>услуги</i>
<b>Российская Федерация</b>	<b>102,6</b>	<b>104,3</b>	<b>101,8</b>	<b>101,4</b>
<b>Приволжский федеральный округ</b>	<b>102,8</b>	<b>104,6</b>	<b>101,9</b>	<b>101,5</b>
Республика Башкортостан	102,9	104,7	102,0	101,7
<b>Республика Марий Эл</b>	<b>102,6</b>	<b>104,5</b>	<b>101,6</b>	<b>100,8</b>
Республика Мордовия	102,3	103,4	101,6	101,1
Республика Татарстан	102,2	104,0	101,7	100,7
Удмуртская Республика	102,4	103,4	101,1	102,7
Чувашская Республика	102,9	105,1	101,7	101,1
Пермский край	102,4	104,1	101,6	101,4
Кировская область	103,2	104,8	102,5	102,0
Нижегородская область	103,5	105,4	102,7	102,0
Оренбургская область	102,1	105,0	100,3	100,2
Пензенская область	102,8	104,3	101,8	101,5
Самарская область	102,7	103,9	102,2	101,7
Саратовская область	104,1	106,4	102,8	101,6
Ульяновская область	103,2	104,8	102,6	101,6

**ИНДЕКСЫ ЦЕН ПРОИЗВОДИТЕЛЕЙ  
в июне 2020 года**

в процентах

	<i>К предыдущему месяцу</i>			
	<i>промышленных товаров</i>	<i>на реализованную сельскохозяйственную продукцию</i>	<i>сводный индекс цен на продукцию (затраты, услуги) инвестиционного назначения</i>	<i>тарифы на грузовые перевозки</i>
<b>Российская Федерация</b>	<b>106,1</b>	<b>99,7</b>	<b>98,6</b>	<b>99,9</b>
<b>Приволжский федеральный округ</b>	<b>105,8</b>	<b>99,0</b>	<b>98,0</b>	<b>100,0</b>
Республика Башкортостан	99,6	97,8	96,6	100,0
<b>Республика Марий Эл</b>	<b>101,4</b>	<b>101,6</b>	<b>99,3</b>	<b>100,0</b>
Республика Мордовия	99,9	100,2	98,9	100,0
Республика Татарстан	107,6	97,4	98,9	100,0
Удмуртская Республика	101,7	99,1	97,6	100,0
Чувашская Республика	98,4	99,2	99,2	100,0
Пермский край	116,1	93,6	98,9	100,0
Кировская область	99,3	98,3	99,0	100,0
Нижегородская область	105,3	98,3	98,7	100,0
Оренбургская область	109,8	101,5	100,8	100,0
Пензенская область	101,1	99,9	98,8	100,0
Самарская область	110,5	101,3	99,2	100,0
Саратовская область	100,3	98,4	99,0	100,0
Ульяновская область	100,0	100,1	99,1	100,0

Продолжение

в процентах

	<i>К декабрю 2019</i>			
	<i>промышленных товаров</i>	<i>на реализованную сельскохозяйственную продукцию</i>	<i>сводный индекс цен на продукцию (затраты, услуги) инвестиционного назначения</i>	<i>тарифы на грузовые перевозки</i>
<b>Российская Федерация</b>	<b>94,9</b>	<b>100,5</b>	<b>102,2</b>	<b>103,7</b>
<b>Приволжский федеральный округ</b>	<b>94,3</b>	<b>98,8</b>	<b>102,2</b>	<b>102,1</b>
Республика Башкортостан	98,5	102,3	104,3	99,0
<b>Республика Марий Эл</b>	<b>99,3</b>	<b>92,7</b>	<b>103,1</b>	<b>100,2</b>
Республика Мордовия	101,5	96,7	103,2	113,0
Республика Татарстан	92,6	95,8	101,6	106,0
Удмуртская Республика	88,9	98,5	102,2	100,0
Чувашская Республика	100,9	96,9	102,2	100,0
Пермский край	90,2	88,6	103,5	99,8
Кировская область	100,8	98,0	102,6	100,1
Нижегородская область	103,4	97,5	104,0	105,1
Оренбургская область	64,8	103,8	96,5	100,2
Пензенская область	105,6	101,4	103,9	101,2
Самарская область	96,9	104,2	103,9	99,0
Саратовская область	99,0	102,7	104,3	102,3
Ульяновская область	102,4	104,6	103,2	100,8

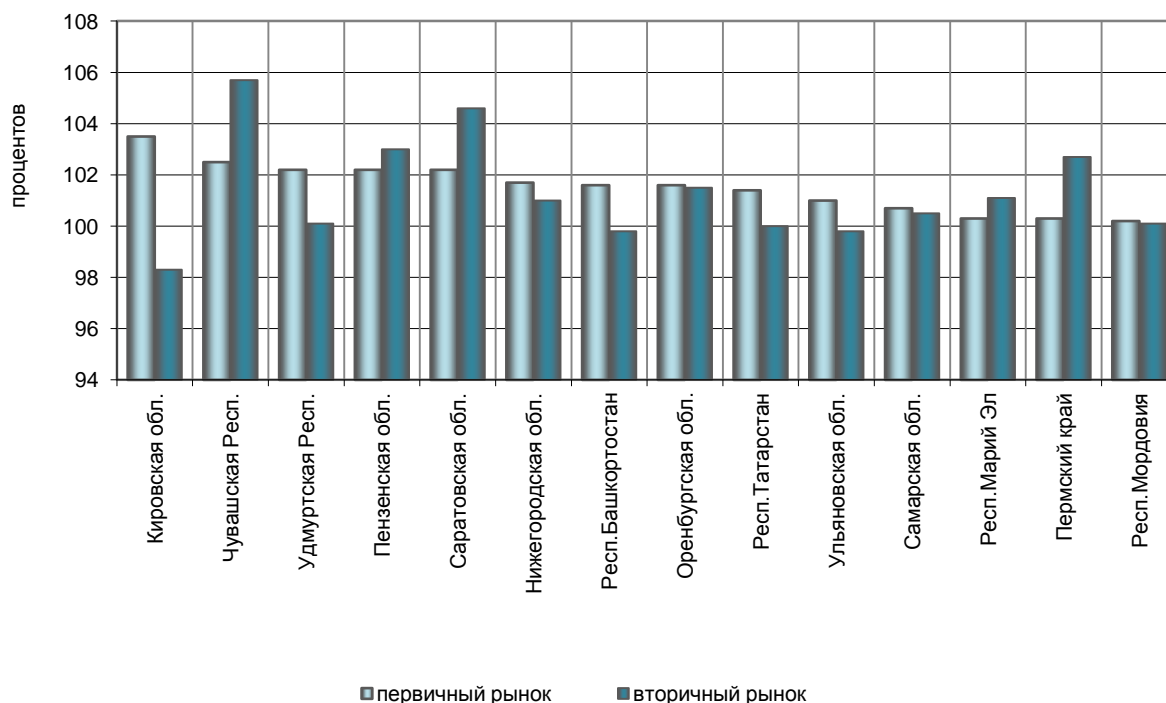
## ДИНАМИКА ЦЕН НА РЫНКЕ ЖИЛЬЯ

**СРЕДНЯЯ ЦЕНА 1 КВ, М ОБЩЕЙ ПЛОЩАДИ КВАРТИР  
НА ПЕРВИЧНОМ И ВТОРИЧНОМ РЫНКАХ ЖИЛЬЯ  
во II квартале 2020 года**

на конец квартала, все типы квартир, тыс. рублей

	Первичный рынок		Вторичный рынок	
	II квартал 2020	II квартал 2019	II квартал 2020	II квартал 2019
<b>Российская Федерация</b>	<b>73,4</b>	<b>61,6</b>	<b>61,9</b>	<b>57,3</b>
<b>Приволжский федеральный округ</b>	<b>54,1</b>	<b>50,2</b>	<b>52,2</b>	<b>49,3</b>
Республика Башкортостан	65,1	60,6	59,3	57,5
<b>Республика Марий Эл</b>	<b>41,2</b>	<b>38,0</b>	<b>38,4</b>	<b>37,1</b>
Республика Мордовия	42,5	41,6	41,0	39,7
Республика Татарстан	70,9	65,5	73,4	69,3
Удмуртская Республика	55,3	50,6	49,9	46,4
Чувашская Республика	48,2	43,7	46,5	39,0
Пермский край	51,4	49,2	57,6	57,4
Кировская область	46,8	44,4	43,0	40,0
Нижегородская область	68,2	61,1	66,3	63,4
Оренбургская область	40,7	38,6	42,1	41,1
Пензенская область	50,9	45,5	43,1	40,8
Самарская область	46,9	46,1	48,4	46,1
Саратовская область	42,0	39,2	41,1	37,8
Ульяновская область	46,2	41,9	42,9	42,7

**ИНДЕКСЫ ЦЕН НА ПЕРВИЧНОМ И ВТОРИЧНОМ РЫНКАХ ЖИЛЬЯ  
во II квартале 2020 года  
(в % к предыдущему кварталу)**

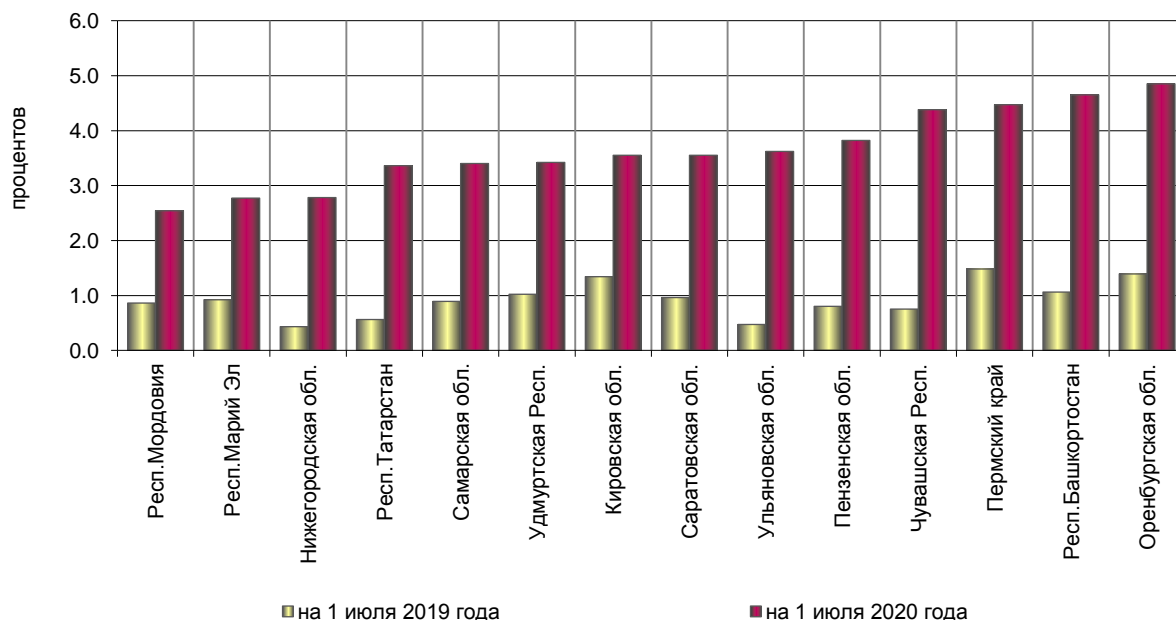


**ЗАНЯТОСТЬ И БЕЗРАБОТИЦА**
**ЧИСЛЕННОСТЬ НЕ ЗАНЯТЫХ ТРУДОВОЙ ДЕЯТЕЛЬНОСТЬЮ ГРАЖДАН,  
СОСТОЯЩИХ НА УЧЕТЕ В ОРГАНАХ ГОСУДАРСТВЕННОЙ СЛУЖБЫ ЗАНЯТОСТИ  
на конец июня 2020 года**

(по данным Федеральной службы по труду и занятости)

тыс. человек

	Численность не занятых трудовой деятельностью граждан	из них безработных	
		всего	в т.ч. безработные, получающие пособие по безработице
<b>Российская Федерация</b>	<b>3152,0</b>	<b>2787,3</b>	<b>2558,8</b>
<b>Приволжский федеральный округ</b>	<b>609,8</b>	<b>547,2</b>	<b>505,7</b>
Республика Башкортостан	98,1	88,0	82,6
<b>Республика Марий Эл</b>	<b>11,0</b>	<b>9,2</b>	<b>8,6</b>
Республика Мордовия	12,3	11,1	10,2
Республика Татарстан	75,3	68,5	63,4
Удмуртская Республика	28,3	26,0	23,9
Чувашская Республика	28,7	26,6	24,9
Пермский край	63,1	54,6	50,5
Кировская область	27,1	22,6	21,0
Нижегородская область	53,8	48,8	46,0
Оренбургская область	50,0	45,0	39,7
Пензенская область	27,8	24,9	23,2
Самарская область	61,6	57,1	51,1
Саратовская область	47,9	42,7	39,5
Ульяновская область	24,8	22,1	21,2

**УРОВЕНЬ ОФИЦИАЛЬНОЙ (РЕГИСТРИРУЕМОЙ) БЕЗРАБОТИЦЫ**




**ПОТРЕБНОСТЬ ОРГАНИЗАЦИЙ В РАБОТНИКАХ,  
ЗАЯВЛЕННАЯ В ОРГАНЫ ГОСУДАРСТВЕННОЙ СЛУЖБЫ ЗАНЯТОСТИ  
(по данным Федеральной службы по труду и занятости)**

на конец месяца, тыс. человек

	<i>Июнь 2020</i>	<i>Справочно июнь 2019</i>
<b>Российская Федерация</b>	<b>1518,0</b>	<b>1763,7</b>
<b>Приволжский федеральный округ</b>	<b>283,0</b>	<b>324,8</b>
Республика Башкортостан	39,9	51,5
<b>Республика Марий Эл</b>	<b>5,0</b>	<b>5,4</b>
Республика Мордовия	6,1	7,9
Республика Татарстан	40,6	47,3
Удмуртская Республика	13,6	14,0
Чувашская Республика	14,6	20,4
Пермский край	17,6	25,2
Кировская область	15,2	15,4
Нижегородская область	41,4	41,3
Оренбургская область	9,3	12,2
Пензенская область	13,0	10,4
Самарская область	28,4	32,2
Саратовская область	25,2	28,6
Ульяновская область	13,1	13,0

Руководитель  
Территориального органа  
Федеральной службы государственной  
статистики по Республике Марий Эл

А.В. Целищев

Подписано в печать 21.08.2020 г.  
Заказ 90 Тираж 2

### **Оборот организаций**

**Оборот организаций** включает стоимость отгруженных товаров собственного производства, выполненных работ и услуг собственными силами, а также выручку от продажи приобретенных на стороне товаров (без налога на добавленную стоимость, акцизов и аналогичных обязательных платежей).

Объем отгруженных товаров собственного производства представляет собой стоимость товаров, которые произведены юридическим лицом и фактически отгружены в отчетном периоде или отпущены им в порядке продажи, а также прямого обмена на сторону (другим юридическим и физическим лицам), независимо от того, поступили деньги на счет продавца или нет.

Данные по этому показателю представляют совокупность организаций с соответствующим основным видом деятельности и отражают коммерческую деятельность организаций.

Данные формируются на основании информации по крупным и средним организациям с численностью работников более 15 человек путем досчета на совокупность малых организаций (включая микропредприятия) и организации с численностью менее 15 человек, не являющиеся субъектами малого предпринимательства.

### **Промышленное производство**

**Индекс промышленного производства** – относительный показатель, характеризующий изменение масштабов производства в сравниваемых периодах. Сводный индекс производства характеризует совокупные изменения всех видов продукции и отражает изменение создаваемой в процессе производства стоимости в результате изменения только физического объема производимой продукции. С учетом новых версий классификаторов индекс промышленного производства исчисляется по видам деятельности "Добыча полезных ископаемых", "Обрабатывающие производства", "Обеспечение электрической энергией, газом и паром; кондиционирование воздуха", "Водоснабжение; водоотведение, организация сбора и утилизации отходов, деятельности по ликвидации загрязнений". В качестве весов используется структура валовой добавленной стоимости по видам экономической деятельности за 2010 год.

**Объем отгруженных товаров собственного производства, выполненных работ и услуг собственными силами** - стоимость отгруженных или отпущенных в порядке продажи, а также прямого обмена (по договору мены) всех товаров собственного производства, работ и услуг, выполненных (оказанных) собственными силами. Объем отгруженных товаров представляет собой стоимость товаров, которые произведены данным юридическим лицом и фактически отгружены (переданы) в отчетном периоде на сторону (другим юридическим и физическим лицам), включая товары, сданные по акту заказчику на месте, независимо от того, поступили деньги на счет продавца или нет. Объем работ и услуг, выполненных собственными силами, представляет собой стоимость работ и услуг, оказанных (выполненных) организацией другим юридическим и физическим лицам.

Данные приводятся в фактических отпускных ценах без налога на добавленную стоимость, акцизов и аналогичных обязательных платежей.

### **Сельское хозяйство**

**Продукция сельского хозяйства** представляет собой сумму данных об объеме продукции растениеводства и животноводства всех сельхозпроизводителей, включая хозяйства индивидуального сектора (хозяйства населения, крестьянские (фермерские) хозяйства и индивидуальные предприниматели), в стоимостной оценке по фактически действовавшим ценам.

**Индекс производства продукции сельского хозяйства** – агрегированный индекс производства продукции растениеводства и животноводства. Для исчисления индекса производства продукции сельского хозяйства к соответствующему периоду предыдущего года используется показатель ее объема в сопоставимых ценах предыдущего года.

**Производство скота и птицы на убой** (в живом весе) включает проданные сельхозпроизводителями скот и птицу для забоя на мясо, а также забитые в сельскохозяйственных организациях, крестьянских (фермерских) хозяйствах, у индивидуальных предпринимателей, в хозяйствах населения.

**Производство молока** характеризуется фактически надоемным сырым коровьим, козьим, овечьим, кобыльим и буйволиным молоком. Молоко, высосанное телятами при подсосном их содержании, в продукцию не включается.

**Производство яиц** включает их сбор от всех видов домашней птицы, в том числе и яйца, пошедшие на воспроизводство птицы (инкубация и др.).

### **Строительство**

**Объем работ, выполненных по виду деятельности «Строительство»** – это строительные работы, выполненные организациями собственными силами на основании договоров и (или) контрактов, заключаемых с заказчиками, а также работы, выполненные хозяйственным способом. В стоимость этих работ включаются работы по строительству новых объектов, капитальному и текущему ремонту, реконструкции жилых и нежилых зданий и инженерных сооружений.

Данные приводятся с учетом объемов, выполненных субъектами малого предпринимательства, и объема работ, не наблюдаемых прямыми статистическими методами в строительстве.

Индекс физического объема работ, выполненных по виду деятельности «Строительство», рассчитан в сопоставимых ценах.

**Здания жилого назначения (жилые дома)** – жилым зданием (домом) считается индивидуально-определенное здание, которое состоит из комнат, а также помещений вспомогательного использования, предназначенных для удовлетворения гражданами бытовых или иных нужд, связанных с проживанием в таком здании.

**Общая площадь жилых домов** определяется как сумма площадей всех частей жилых помещений, включая площадь помещений вспомогательного использования, предназначенных для удовлетворения гражданами бытовых и иных нужд, связанных с их проживанием в жилом помещении, площадей лоджий, балконов, веранд, террас, подсчитываемых с соответствующими понижающими коэффициентами. В индивидуальных жилых домах, построенных населением, площади лоджий, балконов, веранд и террас в общую площадь жилых помещений не включаются.

### **Розничная и оптовая торговля**

**Оборот розничной торговли** – выручка от продажи товаров населению для личного потребления или использования в домашнем хозяйстве за наличный расчет или оплаченных по кредитным карточкам, расчетным чекам банков, по перечислениям со счетов вкладчиков, по поручению физического лица без открытия счета, посредством платежных карт (электронных денег).

Оборот розничной торговли приводится в фактических продажных ценах, включающих торговую наценку, налог на добавленную стоимость и аналогичные обязательные платежи.

Динамику оборота розничной торговли характеризует индекс физического объема, который определяется путем сопоставления величины оборота в сравниваемых периодах в сопоставимых ценах.

**Оборот общественного питания** – выручка от продажи собственной кулинарной продукции и покупных товаров без кулинарной обработки населению для потребления, главным образом, на месте, а также организациям и индивидуальным предпринимателям для организации питания различных контингентов населения.

Оборот общественного питания приводится в фактических продажных ценах, включающих наценку общественного питания, налог на добавленную стоимость и аналогичные обязательные платежи.

Динамика оборота общественного питания определяется путем сопоставления величины оборота в сравниваемых периодах в сопоставимых ценах.

**Оборот оптовой торговли** – стоимость отгруженных товаров, приобретенных ранее на стороне в целях перепродажи юридическим лицам и индивидуальным предпринимателям для профессионального использования (переработки или дальнейшей продажи).

Оборот оптовой торговли приводится в фактических продажных ценах, включающих торговую наценку, налог на добавленную стоимость, акциз, экспортную пошлину, таможенные сборы и аналогичные обязательные платежи. Сумма вознаграждения комиссионеров (поверенных, агентов) отражается по фактической стоимости, включая НДС.

Динамика оборота оптовой торговли формируется с учетом индекса-дефлятора, при расчете которого используется годовая структура оборота оптовой торговли, индексы потребительских цен на отдельные виды товаров, индексы цен производителей промышленных товаров, индексы цен на приобретенные организациями отдельные виды товаров, индекс цен приобретения отдельных видов зерна, а также индексы средних фактических экспортных цен на отдельные топливно-энергетические товары.

### Услуги

**Объем платных услуг населению** представляет собой денежный эквивалент объема услуг, оказанных резидентами российской экономики (юридическими лицами и гражданами, занимающимися предпринимательской деятельностью без образования юридического лица) гражданам Российской Федерации, а также гражданам других государств (нерезидентам), потребляющим те или иные услуги на территории Российской Федерации. Этот показатель формируется в соответствии с методологией формирования официальной статистической информации об объеме платных услуг населению, утвержденной приказом Росстата от 26 июня 2013 г. № 234 и введенной в действие с 1 января 2014 г. на основании данных форм федерального статистического наблюдения и оценки ненаблюдаемой деятельности на рынке услуг.

Динамику объема платных услуг характеризует индекс физического объема, исчисленный путем сопоставления его величины за отчетный и базисный периоды в сопоставимых ценах.

### Цены

**Индекс потребительских цен и тарифов на товары и услуги (ИПЦ)** характеризует изменение во времени общего уровня цен и тарифов на товары и услуги, приобретаемые населением для непроизводственного потребления. Измеряет отношение стоимости фиксированного перечня товаров и услуг в ценах текущего периода к его стоимости в ценах предыдущего периода.

Индекс потребительских цен рассчитывается на базе данных регистрации цен на 506 видов товаров (услуг) - представителей и осуществляется более чем в 68 тыс. организаций торговли и сферы услуг в 275 городах на территории всех субъектов Российской Федерации.

**Индекс цен производителей сельскохозяйственной продукции** исчисляется на основании регистрации в отобранных для наблюдения сельскохозяйственных организациях цен на основные виды продуктов-представителей, реализуемых заготовительным, перерабатывающим организациям, на рынке, через собственную торговую сеть, населению непосредственно с транспортных средств, на ярмарках, биржах, аукционах, организациям, коммерческим структурам и т.п. Цены производителей сельскохозяйственной продукции приводятся с учетом надбавок и скидок за качество реализованной продукции без расходов на транспортировку, экспедирование, погрузку и разгрузку продукции, а также без налога на добавленную стоимость.

**Сводный индекс цен на продукцию (затраты, услуги) инвестиционного назначения** рассчитывается как агрегированный показатель из индексов цен производителей на строительную продукцию, приобретения машин и оборудования инвестиционного назначения и на прочую продукцию (затраты, услуги) инвестиционного назначения, взвешенных по доле этих элементов в общем объеме инвестиций в основной капитал.

**Индекс тарифов на грузовые перевозки** характеризует изменение фактически действующих тарифов на грузовые перевозки за отчетный период без учета изменения за этот период структуры перевезенных грузов по разнообразным признакам: по виду и размеру отправки груза, скорости доставки, расстоянию перевозки, территории перевозки, типу подвижного состава, степени использования его грузоподъемности и по другим признакам.

Сводный индекс тарифов на грузовые перевозки всеми видами транспорта рассчитывается исходя из индексов тарифов на перевозку грузов отдельными видами транспорта (железнодорожным, трубопроводным, морским, внутренним водным, автомобильным, воздушным), взвешенных на объемы доходов от перевозки грузов соответствующим видом транспорта за базисный период. По каждому виду транспорта регистрируются тарифы на услуги-представители. За услугу-представитель принимается перевозка одной тонны массового груза определенным видом транспорта на фиксированное расстояние. Регистрация тарифов осуществляется в выборочной совокупности транспортных организаций.

При определении **стоимости фиксированного набора потребительских товаров и услуг** используются средние потребительские цены и тарифы на товары и услуги, исчисленные как средневзвешенные величины из данных регистрации цен по выборочному кругу торговых организаций и организаций сферы услуг в субъектах Российской Федерации на фиксированную дату.

Средние цены для расчета фиксированного набора определяются в рамках ежемесячного наблюдения за потребительскими ценами, организованного с целью расчета индекса потребительских цен.

**Стоимость условного (минимального) набора продуктов питания** отражает межрегиональную дифференциацию уровней потребительских цен на продукты питания, входящие в него. При ее расчете используются единые, установленные в целом по России, условные объемы потребления продуктов питания и средние потребительские цены на них по субъектам Российской Федерации.

### **Занятость**

К **безработным** (в соответствии со стандартами Международной Организации Труда – МОТ) относятся лица в возрасте, установленном для измерения экономической активности населения, которые в рассматриваемый период удовлетворяли одновременно следующим критериям: а) не имели работы (доходного занятия); б) занимались поиском работы, т.е. обращались в государственную или коммерческую службы занятости, использовали или помещали объявления в печати, непосредственно обращались к администрации организации или работодателя, использовали личные связи или предпринимали шаги к организации собственного дела (поиск земли, зданий, машин и оборудования, сырья, финансовых ресурсов, обращение за разрешениями, лицензиями и т.п.); в) были готовы приступить к работе. Учащиеся, студенты, пенсионеры и инвалиды учитываются в качестве безработных, если они занимались поиском работы и были готовы приступить к ней.

Информация об общей численности безработных (применительно к стандартам МОТ) подготавливается по материалам выборочных обследований населения по проблемам занятости (обследований рабочей силы), которые проводятся с квартальной периодичностью.

В период между обследованиями Федеральная служба государственной статистики проводит ежемесячные оценки общей численности безработных, которые уточняются после получения итогов очередного обследования.

**Безработные, зарегистрированные в органах службы занятости**, – трудоспособные граждане, не имеющие работы и заработка, зарегистрированные в органах службы занятости по месту жительства в целях поиска подходящей работы, ищущие работу и готовые приступить к ней. Информация о численности безработных, получивших официальный статус в органах государственной службы занятости, разрабатывается Федеральной службой по труду и занятости.

**Уровень безработицы** – отношение численности безработных к численности рабочей силы в рассматриваемом периоде, в процентах.

**Заявленная работодателями потребность в работниках** – число вакансий (требуемых работников), сообщенных работодателями в органы службы занятости населения.